

INFODOSSIER PROGRAMM 1

Für Abteilungsverantwortliche (AVP); Juni 2026

1 INHALT

2	Einleitung	2
2.1	Übersicht Programm	2
2.2	Timeline weitere Infos	3
3	Auftrag Blockplanung Höfe	4
3.1	Arten von J+S Blöcken	4
3.1.1	LS/LA RP: Ressortprogramm	4
3.1.2	LS/LA HP: Hofprogramm	4
3.1.3	LS/LA HP*: Hofprogramm*	5
3.2	Anforderungen Jugend + Sport	5
3.3	Deadlines Hofprogramm	5
3.4	Leerzeiten	5
3.5	Lagerplatz	6
4	Stadtleben	7
5	Sicherheitsüberlegungen	7
6	Story	7
7	Events	8
8	Familienlager	8
9	An-/Abreisetag	9
10	Hofbauten (Infrastruktur)	9
11	Anhänge	9

2 EINLEITUNG

Dieses Dossier fasst alle bereits bekannten Informationen zum Programm im conveniat27 zusammen. Es richtet sich an alle abteilungsverantwortlichen Personen (AVP) und die J+S-Lagerleitungen (bitte weiterleiten!). Fragen und Unklarheiten können per Mail an florian.hardmeier@cevi.ch gerichtet oder an unseren Town Halls (24.06. und 08.07.2026, jeweils 19:30 per Teams) gestellt werden. Weitere Infos folgen über die nächsten Monate, diese sind in Kapitel 2.2 genauer erklärt.

2.1 ÜBERSICHT PROGRAMM

Eine Übersicht über das gesamte Wochenprogramm auf Stufe Lager ist im Dokument *Monsterpicasso.xlsx* ersichtlich. Das Lager dauert für alle Teilnehmenden 10 Tage (Samstag, 24.07., bis Montag, 02.08.2027). Für Leitende gibt es anschliessend einen zusätzlichen Lagertag – noch vor dem Lagerabbau. Während des Lagers teilt sich unser Programm grundsätzlich in 6 Bestandteile auf:

- J+S-Programm: mind. 4 Stunden pro Tag, davon mind. 2 Stunden Lagersport (LS)
- Bühnenprogramm: jeweils abends, ca. 1 bis 2.5 Stunden im Plenum
- Stadtleben und Workshops: an fünf Abenden während der Lagerwoche, vor dem Bühnenprogramm (siehe Kapitel 4)
- andere spezielle Anlässe wie z.B. Eröffnungsfeier
- Essenszeiten & Verschiebungen
- Leerzeiten: Zeit, die von den Höfen frei gestaltet werden kann (Freizeit, spielen, basteln, eigene Traditionen)

Wir wollen im conveniat27 eine gesunde Balance zwischen gemeinsamem Programm auf grösserer Stufe (meist im Quartier) und Programm im kleineren Rahmen (im Hof) finden. Dazu haben wir die J+S-Programmblöcke aufgeteilt: ein Teil wird vom Projektteam conveniat27 geplant und durchgeführt, ein Teil von euch als Hof. Mehr dazu in Kapitel 3.

Das Dossier erhält ausserdem diverse Infos zu den Rahmenbedingungen im conveniat27:

- Stadtleben (Kap. 4)
- Sicherheitsüberlegungen (Kap. 5)
- Story-Rahmen (Kap. 6)
- Erste Infos zu Events (Kapitel 7) und Familienlager (Kap. 8)
- Grobe Informationen zur An-/Abreise (Kap. 9)
- Anforderungen an Hofbauten (Aufenthaltszelte, Holzbauten auf dem Hofgelände; Kap.10)

2.2 TIMELINE WEITERE INFOS

Damit ihr möglichst gut über die Planung informiert bleibt, möchten wir euch über die nächsten Monate die folgenden Infos zum Programm nachreichen:

- **Quartiereinteilung**

Das Gesamtlager ist in 8 Quartiere aufgeteilt. Die Einteilung ist momentan noch in Arbeit und wird spätestens bis **31.08.2026** nachgereicht.

- **Hofpicasso, Restprogramm**

Wenn die Quartiere fix eingeteilt sind, werden wir euch einen Picasso erstellen, der eure Lagerwoche als Hof abbildet. Dieser sollte euch als Planungsgrundlage für euer Hofprogramm dienen – einige Details können sich aber noch ändern. Bis Lagerbeginn versorgen wir euch auch dazu regelmässig mit Updates. Der Hofpicasso wird ebenfalls spätestens bis **31.08.2026** nachgereicht.

Ausserdem sind wir im Ressort Programm fleissig an der Planung von Ressortprogramm (siehe Kapitel 3.1.1) und Hofprogramm* (Kapitel 3.1.3). Die entsprechenden Blockbeschriebe werden wir euch ebenfalls als Planungsgrundlage für euer Programm zur Verfügung stellen. Die Beschriebe werden (mit wenigen Ausnahmen) bis spätestens **31.08.2026** nachgereicht.

- **Stadtleben**

Die Anmeldung eurer Pläne für den Stand am Stadtleben erfolgt per Formular auf der Website und öffnet spätestens am **31.07.2026**. Sobald das Fenster geöffnet ist, werdet ihr noch einmal dazu informiert.

- **Sicherheit**

Sicherheitskonzepte für das Gesamtlager und Programm sind momentan noch in Arbeit und werden bis spätestens **31.08.2026** nachgereicht.

- **An-/Abreise**

Die Reiseplanung wird von der SBB erstellt und erst ein paar Monate vor dem Lager (ca. April/Mai) bekannt sein. Mehr Details im Kapitel 9.

3 AUFTRAG BLOCKPLANUNG HÖFE

3.1 ARTEN VON J+S BLÖCKEN

Im conveniat27 gibt es drei Arten von J+S Blöcken. Daneben gilt die klassische Unterteilung in Lagersport und Lageraktivität. Wir haben in der Planung darauf geachtet, eine ansprechende Balance zwischen Ressortprogramm und Hofprogramm sowie Lagersport und Lageraktivität zu finden.

3.1.1 LS/LA RP: RESSORTPROGRAMM

Diese Blöcke werden vollumfänglich vom Ressort Programm des conveniat27 geplant und durchgeführt. Dafür müssen die Höfe nichts planen. Allenfalls müssen im Lager Springer gestellt werden.

3.1.2 LS/LA HP: HOFPROGRAMM

Diese Blöcke werden von euch als Hof geplant und durchgeführt. Dabei stellen die Blocktitel eine grobe Orientierung dar; in der Umsetzung sind euch viele Freiheiten gelassen. Die einzige Bedingung ist, dass die Blöcke J+S-konform gestaltet werden. Für Höfe, die keine Kapazität haben, um das HP zu planen, ist jeweils ein Musterblock vorgesehen, welcher vom Ressort Programm vorgeschrieben wird. Materialbestellungen können an das Ressort Infrastruktur gerichtet werden.

Dies beinhaltet konkret die folgenden Blöcke:

Übersicht HP während der Lagerwoche (siehe Monsterpicasso.xlsx)

- LA/LS HP Anreisetag (Inhalt euch überlassen)
- LS HP Ballspiele
- LS HP Freies Spiel
- LA HP Lageraufbau II (Sonntag, 25.07.)
- LA HP Outdoortechnik & Orientierung
- LA HP Erste Hilfe
- LA HP Abteilungstag (Inhalt euch überlassen)
- LS HP Geländespiel klein
- LS HP Abteilungstag
- LS HP frei I (Inhalt euch überlassen)
- LS HP Morgensport
- LA HP Lagerabbau
- LS HP frei II (Inhalt euch überlassen)
- LA/LS HP Anreisetag (Inhalt euch überlassen)

Viele Blöcke finden, nach Quartier gestaffelt, über die Woche verteilt statt (siehe Anhang Monsterpicasso). Bei diesen Blöcken ist die genaue Durchführungszeit erst bekannt, wenn die Quartiereinteilung fertiggestellt ist (spätestens Ende August 2026).

3.1.3 LS/LA HP*: HOFPROGRAMM*

Die Planung dieser Blöcke obliegt dem Ressort Programm. Allerdings ist die Durchführung in der Verantwortung der Höfe. Es werden fertige J+S-Blöcke vorliegen, die im Lager nur noch der Umsetzung bedürfen.

3.2 ANFORDERUNGEN JUGEND + SPORT

Durch die Anforderungen von J+S ergeben sich einige Rahmenbedingungen, die jeder Hof erfüllen muss. Eure Hofcoaches sollten mit den Vorgaben bestens vertraut sein. Dennoch sind hier die wichtigsten Eckpunkte aufgelistet:

- Jeder Hof stellt ein eigenes J+S-Lager dar
- Er besteht aus mindestens 12 J+S-berechtigten TN
- Er gewährleistet, dass der TN-Anzahl entsprechend J+S-Leitungspersonen vor Ort sind
- Täglich sind 4h J+S-Aktivität auf mindestens 2 Tageszeiten verteilt durchzuführen
- Davon sind mindestens 2h Lagersport (LS)

3.3 DEADLINES HOFPROGRAMM

Als AVP seid ihr verantwortlich, dass in euren Höfen die Blöcke geschrieben und von den Coaches geprüft werden. Dabei gelten folgende Deadlines:

01.11.2026: Abgabe der HP-Blockbeschriebe an den Hofcoach

01.01.2027: Bestätigung der Hofcoaches, dass das Programm J+S-getreu abgegeben wurde und vollständig ist.

April 2027: Ihr erhaltet vom Ressort Programm einen umfassenden, finalen Beschrieb des Restprogramms, welches vom conveniat27 organisiert wird.

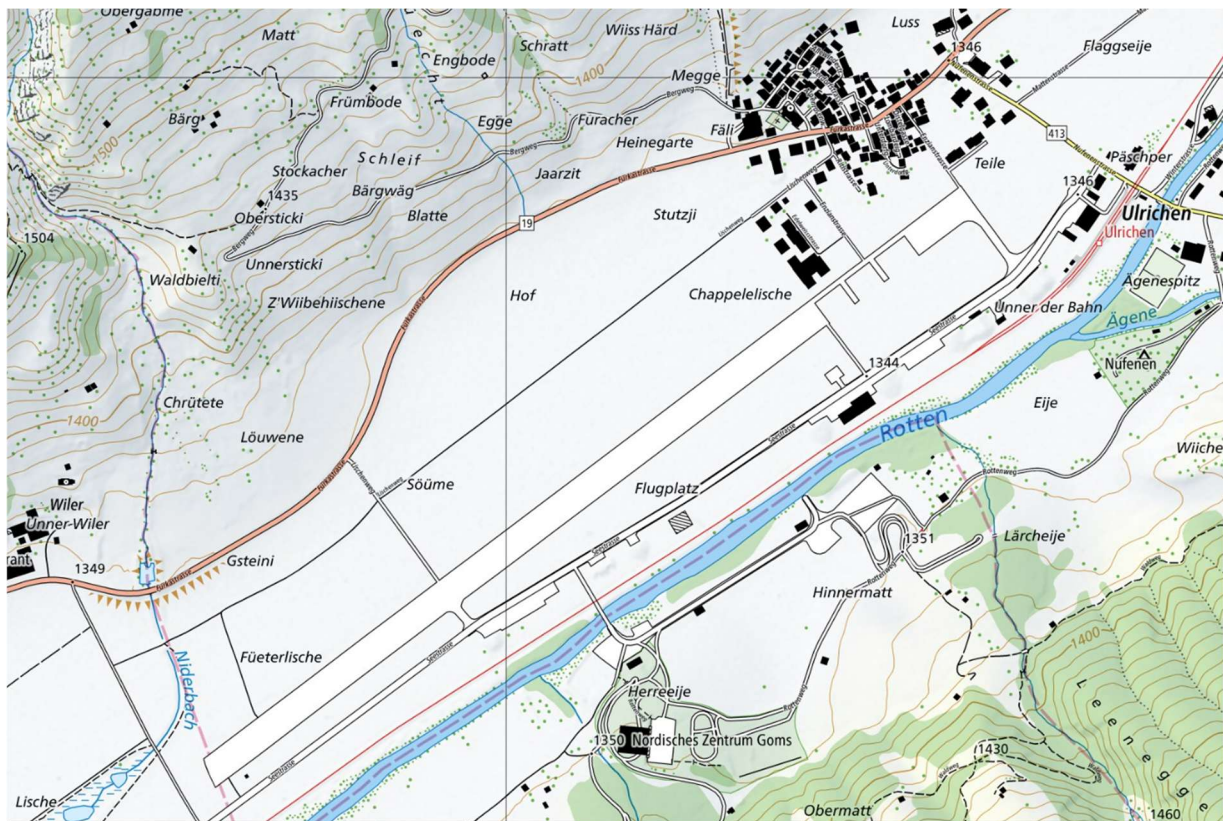
3.4 LEERZEITEN

Das conveniat27 wurde programmtechnisch so geplant, dass jeder Hof die J+S Vorgaben erfüllt. Dazu kommen diverse erweiterte Anlässe und Angebote. Nichtsdestotrotz ist es unerlässlich, den Höfen Freiraum in der Gestaltung ihres Tagesprogramms zu überlassen. Deshalb sind die Höfe in der Verantwortung Leerzeiten (ohne Vorgaben bzgl. J+S Aktivität) zu füllen. Diese sind im Monsterpicasso aktuell als weisse Flächen erkennbar. Dies ist auch eine Möglichkeit individuelle Traditionen zu leben.

3.5 LAGERPLATZ

Der seit ein paar Monaten fixe Lagerplatz befindet sich im Obergoms VS, genauer auf dem Gelände des ehemaligen Flugplatzes Ulrichen und dem Nordischen Zentrum Goms. Für eure Blöcke werdet ihr folgende Flächen zur Verfügung haben:

- Spielwiesen für LS-Blöcke & bei Bedarf für Leerzeiten
- Hofgelände (Aufenthaltszelt und etwas zus. Wiese) für LA-Blöcke & Leerzeiten
- Spielflächen (betonierte Landepiste) für Leerzeiten



An jeweils einem Lagertag (Mo, Di, Fr oder Sa) findet ausserdem Programm auf einer externen Fläche, einem Wald in Oberwald VS, statt. Dort finden aber nur Ressortprogramm statt, also Blöcke die vom Projektteam vorbereitet und durchgeführt werden.

4 STADTLIBEN

Beschreibung

Die Teilnehmer des Lagers nehmen an fünf Abenden jeweils nach dem Abendessen während 90 Minuten am Stadtleben teil. Das Stadtleben findet in der Nähe der Bühne auf einer Wiese statt. Dieser Bereich wird während des Stadtlebens nicht für andere Lageraktivitäten genutzt.

Während des Stadtlebens können sich die Teilnehmenden frei auf dem Gelände bewegen und an verschiedenen Ständen unterschiedliche Angebote erleben.

Euer Auftrag als AVP

Einerseits ist jeder Hof verpflichtet, einen eigenen Stand für das Stadtleben zu gestalten und während des Stadtlebens zu betreuen. Andererseits werden auch externe Organisationen, zum Beispiel Ten Sing, Hajk oder weitere Organisationen, angefragt, um ebenfalls einen Stand anzubieten. Meldet euch gerne, wenn ihr weitere Ideen/Kontakte habt.

Weitere Informationen wie das Stadtleben durchgeführt wird, wie die Stände der Höfe gestaltet werden und wie der Anmeldeprozess funktioniert findet man im Dokument "Information Stadtleben" im Anhang.

Das **Anmeldefenster für eure Stände öffnet am 31.07.2026** und schliesst voraussichtlich am 31.10.2026.

Ansprechperson ist Nilo Blum v/o Vivo: nilo.blum@cevi.ch

5 SICHERHEITSÜBERLEGUNGEN

Wie bei jedem anderen J+S-Lager wird im conveniat27 ein Sicherheitskonzept benötigt. Für das Lager wird vom Projektteam ein detailliertes Sicherheitskonzept ausgearbeitet. Dieses ist momentan noch in Überarbeitung und wird in den nächsten Monaten nachgeliefert.

Wichtig ist für euch also nur, dass ihr euch für aussergewöhnliche Blöcke eigene Sicherheitsüberlegungen macht (z.B. intensiver Kontaktsport, Auf-/Abbau).

6 STORY

Die Story im conveniat27 stellt den Rahmen für das Programm, Plenum und andere Angebote dar.

Prämisse

Der König braucht eine Nachfolge und lädt darum die Anführenden der acht grossen Adelshäuser des Landes in seine mittelalterliche Stadt ein, um in einem Wettkampf einen neuen König oder Königin zu bestimmen. Der ganze Lagerplatz repräsentiert die Stadt. Die Anführenden bringen jeweils ihr ganzes Gefolge mit und richten sich in der Stadt ein eigenes Quartier ein. Die Quartiere sind wiederum in Höfe unterteilt. Jede Abteilung ist Teil eines Hofes und somit Teil eines Quartiers. Storymässig sind sie dort, um den Anführenden ihres Quartiers zum Sieg zu verhelfen. Dafür gibt es verschiedene Prüfungen, die sie bestehen müssen. Das beste Quartier gewinnt am Ende und der Anführer oder Anführerin erlangt die Königskrone.

Umsetzung

Die Story wird primär im Theater/RS in den Abendplenen auf der grossen Bühne erzählt. Daneben sind die RS-Figuren aber auch im Stadtleben und in den Quartieren aktiv, damit die TNs sie von nahem erleben können.

Die Hauptfiguren im RS werden vom Ressort Programm zentral gecastet, dieser Prozess läuft bereits. Daneben hat es auch viel Raum für Nebenrollen, die einfach in Verkleidung für Stimmung sorgen. Idealerweise melden sich diese ebenfalls als Schauspielende an, damit wir einen Überblick haben, wie viele es pro Quartier hat. Es ist nicht nötig, dass es in jedem Hof Schauspielende gibt, aber desto mehr, desto besser. Ebenso ist es cool, wenn ihr euren Hof mit den Farben und Symbolen eures Adelshauses dekoriert. Infos dazu kommen noch diesen Sommer, sobald die Einteilung der Quartiere erfolgt ist.

Auswirkungen auf J+S-Blöcke

Blöcke der Kategorien Ressortprogramm und Hofprogramm* haben jeweils ein Framing innerhalb der Story, die der Kategorie Hofprogramm einen Vorschlag, wie man sie in die Story einbetten kann. In den Höfen ist es grundsätzlich einfach wichtig, dass die Story mitgetragen wird, also dass das Story-Framing der Blöcke an die TN weitergegeben wird und sie motiviert sind, mitzumachen.

Beispiel: "Die königlichen Herolde haben uns zur Prüfung X aufgeboten, darum gehen wir jetzt in den Wald und müssen alles geben, damit wir gewinnen!"

oder: "Uns wurde letzte Nacht von diesem Quartier Y gestohlen, wir müssen es jetzt zurückholen!"

7 EVENTS

Abends findet jeweils ein Tagesschluss im Plenum statt (mit Ausnahme von einem Abend). Dieser besteht aus einem Theater der Lager-Story, kurzem gemeinsamen Singen und meistens auch einem kurzen besinnlichen Beitrag. An einzelnen Abenden gibt es ein Special im Tagesschluss, wie zum Beispiel ein Konzert für Gross und Klein.

Für die Leitenden geht es jeweils mit verschiedenen Events nach der Nachtruhe weiter.

Beispielsweise mit einem kleineren Angebot auf der Leitendenbar-Bühne (z.B. Open-Mic-Session) oder auch grossen Konzerten auf der Hauptbühne.

8 FAMILIENLAGER

Das Familienlager findet vom Montag, 26. Juli bis Samstag, 31. Juli 2027 statt und ist für Eltern mit Kindern gedacht, die zu jung für die reguläre Teilnahme sind.

Ansprechperson dafür ist Maria Boller v/o mary-joy: mary.joy@cevi.ch

9 AN-/ABREISETAG

Gestaffelte An-/Abreise

Damit wir die lokalen öV nicht überlasten, reisen wir gestaffelt an und ab. Als Beispiel startet die Anreise für einige Abteilungen relativ früh am Morgen, für einige erst ab dem Mittag. Konkret bedeutet das, dass spät anreisende Abteilungen Blöcke vor der Reise durchführen. Möglich sind folgende Zeiten:

- **Anreisetag:** Abfahrt frühestens 8:00 und Ankunft am Lagerplatz spätestens 17:00.
- **Abreisetag:** Abfahrt am Lagerplatz frühestens 10:00, Ankunft spätestens 19:00.

Die genauen Details zu den Reisen werden nicht von uns, sondern von der SBB und erst im frühen 2027 geplant. Bis dahin müssen wir an diesen Reisetagen leider sehr flexibel bleiben. Bitte plant deshalb an diesen Tagen J+S-Blöcke, die möglichst ortsunabhängig durchführbar sind (z.B. entweder auf einem Schulhausplatz in der Nähe eures Bahnhofs oder auf einer Spielwiese auf dem Lagergelände).

Trotz langer Reise möchten wir beide Reisetage als volle J+S-Tage (4 Stunden J+S-Programm, davon mindestens 2 Stunden Lagersport) nutzen. Diese Einnahmequelle ist für uns wichtig, um die Teilnahmebeiträge möglichst tief zu halten. Beachtet dabei auch, dass J+S-Aktivitäten über mindestens zwei Tageszeiten (Vormittag, Nachmittag, Abend) verteilt sein müssen.

Gepäcktransport

Gemäss Vorgaben der SBB dürfen wir das grosse Gepäck nicht im Zug mittransportieren. Das Gepäck wird vor und nach dem Lager, gemeinsam mit eurem Material, verladen und von uns transportiert. Mehr Details folgen.

10 HOFBAUTEN (INFRASTRUKTUR)

Für den Aufenthalt während Frühstück, Freizeit und LA-Programmblöcken könnt ihr als Hof ein Aufenthaltszelt bauen. Im Anhang **Merkblatt Hofbauten** sind die genaueren Details (zur Verfügung stehendes Material, Deadlines, Anforderungen an euer Konzept, Regeln, etc.) erklärt. Ausserdem ist eine **Konzeptvorlage** beigelegt, die ihr ausfüllen und rechtzeitig gemäss Merkblatt einreichen müsst.

11 ANHÄNGE

Folgende Anhänge sind im angehängten ZIP-File verpackt:

- Unser lagerübergreifender Picasso: Monsterpicasso.xlsx (nicht final! Änderungen über nächste Monate sind möglich)
- Blockvorlagen LA/LS
- Detaillierte Infos zum Stadtleben
- Merkblatt Hofbauten, Konzeptvorlage Hofbauten (Ressort Infrastruktur)